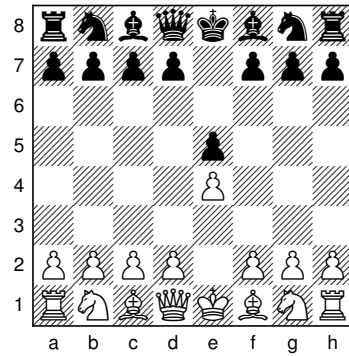


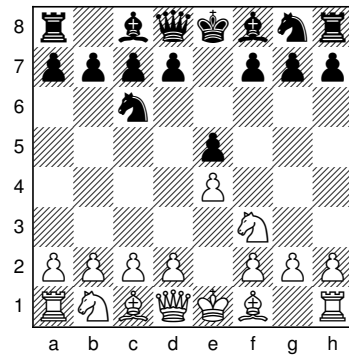
La partie espagnole - Ruy Lopez

La partie espagnole est une ouverture du jeu d'échecs. Elle est également appelée Ruy Lopez en hommage à Ruy Lopez de Segura, moine espagnol du XVI^e siècle, considéré comme le joueur le plus brillant de son temps, qui a insisté sur son intérêt dans son ouvrage *Libro del Ajedrez* (1561). Cependant, elle n'est devenue populaire que vers le milieu du XIX^e siècle, après que le théoricien russe Carl Jaenisch en a publié l'analyse. Tout en étant l'une des ouvertures les plus anciennes du jeu (elle figurait déjà dans le manuscrit de Göttingen, qui a été écrit vers 1490, à une époque où l'imprimerie en était encore à ses débuts), la partie espagnole est maintenant l'une des plus populaires.

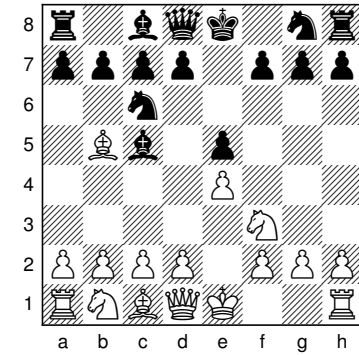
1 e4 e5



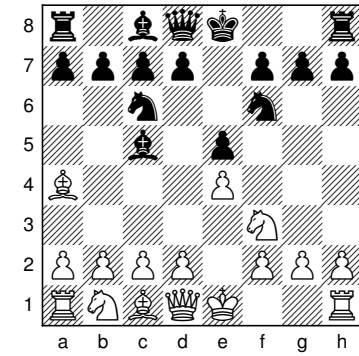
2 ♘f3 ♗c6



3 ♖b5 ♝c5



4 ♘a4 ♞f6



Partie espagnole fermée

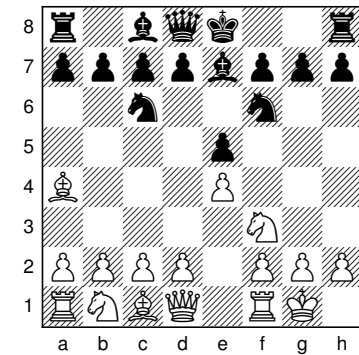
5 O-O ♙e7

Variante Moller

5... ♙c5

Variante partie espagnole ouverte

5... ♞xe4

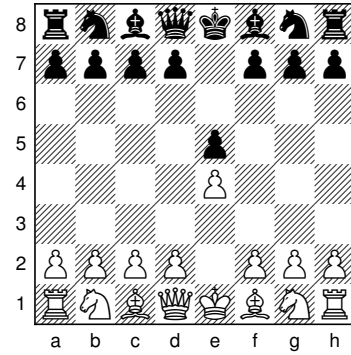


La partie italienne

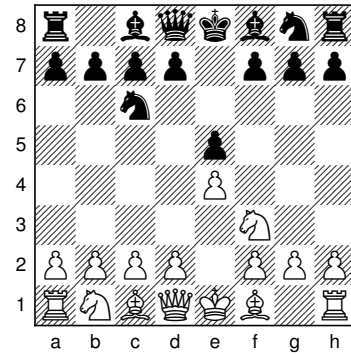
La partie italienne est une ouverture du jeu d'échecs. Les Noirs y cherchent juste à maintenir l'équilibre. La partie italienne compte parmi les ouvertures les plus anciennes ; elle fut déjà analysée par Pedro Damiano dans son livre publié à Rome en 1512.

Plusieurs choix s'offrent aux Blancs dans la partie italienne, aussi appelée, en raison du type de parties qu'elle entraîne, Giuoco Piano (jeu tranquille en Italien) :

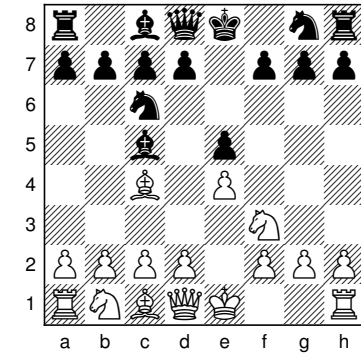
1 e4 e5



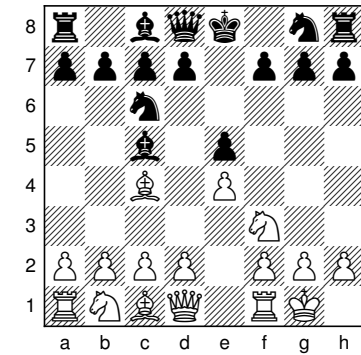
2 ♘f3 ♗c6



3 ♖c4 ♝c5



4 O-O



4 ♗c3

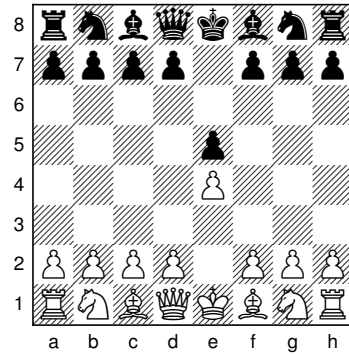
4 d3

Giuoco Pianissimo

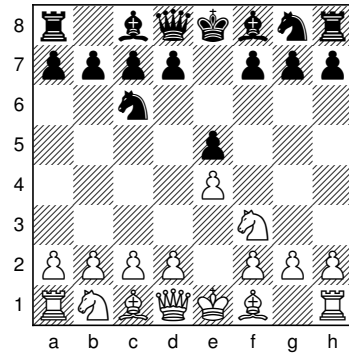
Défense des deux cavaliers

La défense des deux cavaliers est une ouverture du jeu d'échecs. Contrairement à la partie italienne, où les Noirs cherchent juste à maintenir l'équilibre, les Noirs contre-attaquent ici dès le troisième coup. La défense des deux cavaliers fut étudiée par des maîtres de l'école italienne tels que Giulio Cesare Polerio (1548-1612), Giani Battista Lolli (1698-1769) et Domenico Lorenzo Ponziani (1719-1796), mais le coup typique de l'école berlinoise 3...Cf6 fut surtout analysé en profondeur au XIXe siècle par Paul Rudolf von Bilguer (1815-1840).

1 e4 e5



2 f3 c6



3 f4 f6

Contre attaque Traxler

4 g5 f5

