



DIPLÔME NATIONAL DU BREVET

SESSION 2020

MATHEMATIQUES

Série générale

Durée de l'épreuve : 2 h 00

100 points

Dès que le sujet vous est remis, assurez-vous qu'il est complet.

Ce sujet comporte **6** pages numérotées de la page **1 sur 6** à la page **6 sur 6**.

L'utilisation de la calculatrice avec mode examen actif est autorisée.

L'utilisation de la calculatrice sans mémoire, « type collègue » est autorisée.

Le sujet est constitué de cinq exercices indépendants.

Le candidat peut les traiter dans l'ordre qui lui convient.

Exercice 1	22 points
Exercice 2	15 points
Exercice 3	26 points
Exercice 4	16 points
Exercice 5	21 points

L'évaluation prend en compte la clarté et la précision des raisonnements ainsi que, plus largement, la qualité de la rédaction. Elle prend en compte les essais et les démarches engagées même non abouties. Toutes les réponses doivent être justifiées, sauf mention contraire.

Exercice 1 (22 points)

Dans cet exercice, toutes les questions sont indépendantes.

1. Quel nombre obtient-on avec le programme de calcul ci-contre, si l'on choisit comme nombre de départ -7 ?

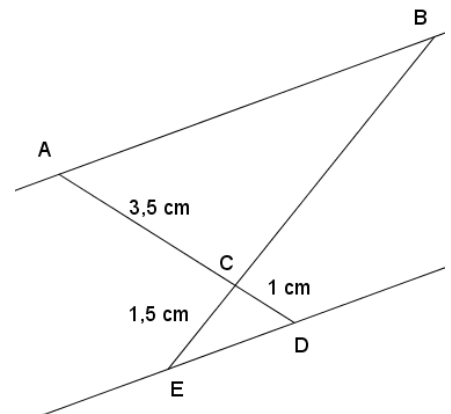
Programme de calcul

Choisir un nombre de départ.
Ajouter 2 au nombre de départ.
Élever au carré le résultat.

2. Développer et réduire l'expression $(2x - 3)(4x + 1)$.

3. Sur la figure ci-contre, qui n'est pas à l'échelle, les droites (AB) et (DE) sont parallèles. Les points A, C et D sont alignés. Les points B, C et E sont alignés.

Calculer la longueur CB.



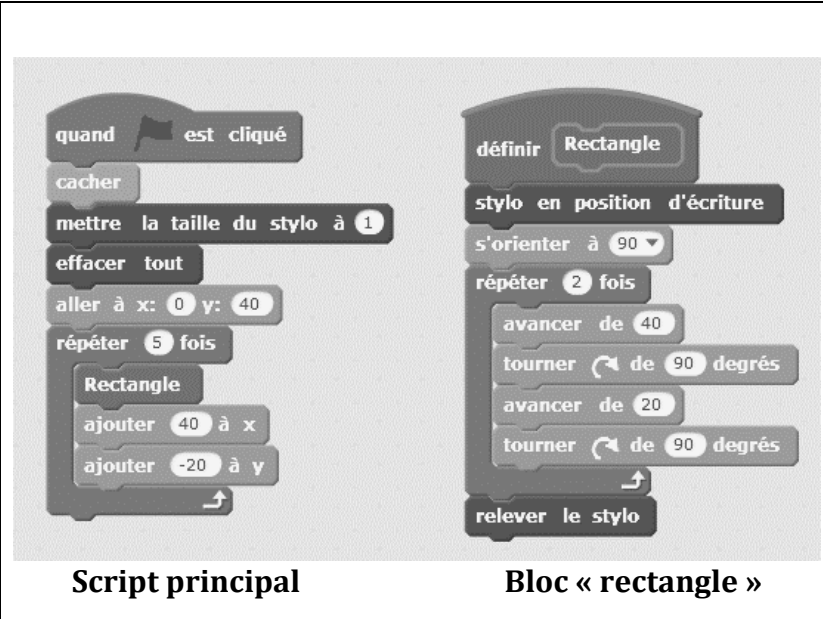
4. Un article coûte 22 €. Son prix baisse de 15%. Quel est son nouveau prix ?
5. Les salaires mensuels des employés d'une entreprise sont présentés dans le tableau suivant. Déterminer le salaire médian et l'étendue des salaires dans cette entreprise.

Salaire mensuel (en euro)	1 300	1 400	1 500	1900	2 000	2700	3 500
Effectif	11	6	5	3	3	1	1

6. Quel est le plus grand nombre premier qui divise 41 895 ?

Exercice 2 (15 points)

On souhaite réaliser une frise composée de rectangles.
Pour cela, on a écrit le programme ci-dessous :

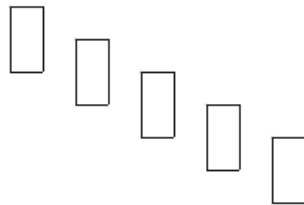


The image shows two Scratch scripts. The left script, labeled "Script principal", starts with "quand est cliqué", followed by "cacher", "mettre la taille du stylo à 1", "effacer tout", "aller à x: 0 y: 40", and a "répéter 5 fois" loop containing a "Rectangle" block with "ajouter 40 à x" and "ajouter -20 à y". The right script, labeled "Bloc « rectangle »", starts with "définir Rectangle", followed by "stylo en position d'écriture", "s'orienter à 90", a "répéter 2 fois" loop containing "avancer de 40", "tourner de 90 degrés", "avancer de 20", and "tourner de 90 degrés", and finally "relever le stylo".

On rappelle que l'instruction « s'orienter à 90 » consiste à s'orienter horizontalement vers la droite.

Dans cet exercice, aucune justification n'est demandée.

1. Quelles sont les coordonnées du point de départ du tracé ?
2. Combien de rectangles sont dessinés par le script principal ?
3. Dessiner à main levée la figure obtenue avec le script principal.
4.
 - a. Sans modifier le script principal, on a obtenu la figure ci-dessous composée de rectangles de longueur 40 pixels et de largeur 20 pixels. Proposer une modification du bloc « rectangle » permettant d'obtenir cette figure.



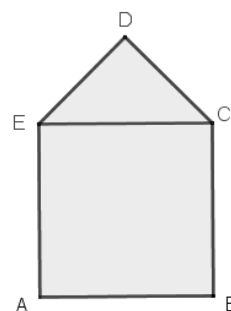
- b. Où peut-on alors ajouter l'instruction  dans le script principal pour obtenir la figure ci-dessous ?



Exercice 3 (26 points)

On considère le motif initial ci-contre.

Il est composé d'un carré ABCE de côté 5 cm et d'un triangle EDC, rectangle et isocèle en D.



Partie 1

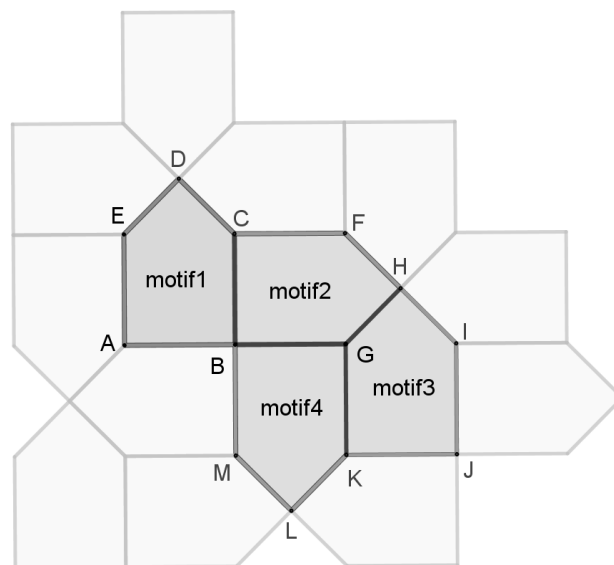
1. Donner, sans justification, les mesures des angles \widehat{DEC} et \widehat{DCE} .
2. Montrer que le côté [DE] mesure environ 3,5 cm au dixième de centimètre près.
3. Calculer l'aire du motif initial. Donner une valeur approchée au centimètre carré près.

Partie 2

On réalise un pavage du plan en partant du motif initial et en utilisant différentes transformations du plan.

Dans chacun des quatre cas suivants, donner sans justifier une transformation du plan qui permet de passer :

- a. Du motif 1 au motif 2.
- b. Du motif 1 au motif 3.
- c. Du motif 1 au motif 4.
- d. Du motif 2 au motif 3.



Partie 3

Suite à un agrandissement de rapport $\frac{3}{2}$ de la taille du motif initial, on obtient un motif agrandi.

1. Construire en vraie grandeur le motif agrandi.
2. Par quel coefficient doit-on multiplier l'aire du motif initial pour obtenir l'aire du motif agrandi ?

Exercice 4 (16 points)

Jean possède 365 albums de bandes dessinées. Afin de trier les albums de sa collection, il les range par série et classe les séries en trois catégories : franco-belges, comics et mangas comme ci-dessous.

Séries franco-belges	Séries de comics	Séries de mangas
23 albums « Astérix » 22 albums « Tintin » 45 albums « Lucky-Luke »	35 albums « Batman » 90 albums « Spider-Man »	85 albums « One-Piece » 65 albums « Naruto »

Il choisit au hasard un album parmi tous ceux de sa collection.

1.
 - a. Quelle est la probabilité que l'album choisi soit un album « Lucky-Luke » ?
 - b. Quelle est la probabilité que l'album choisi soit un comics ?
 - c. Quelle est la probabilité que l'album choisi ne soit pas un manga ?

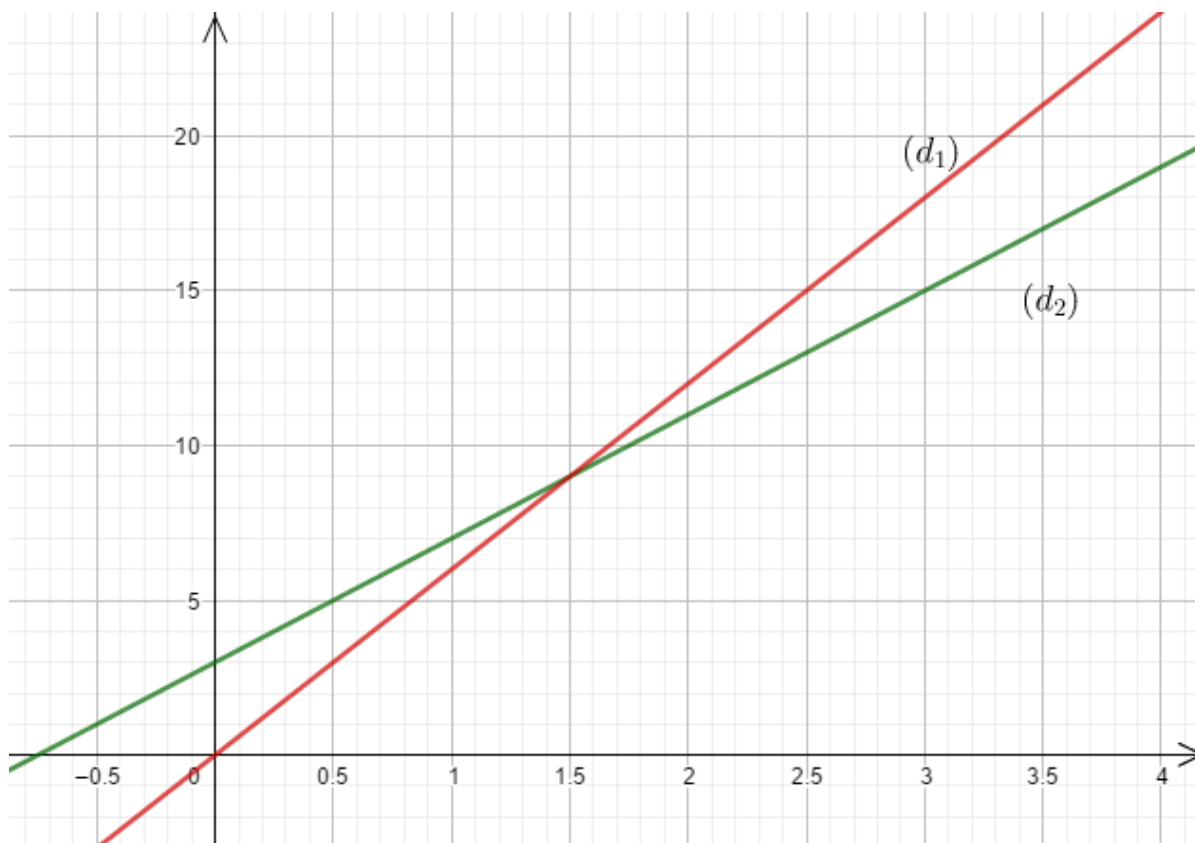
2. Tous les albums de chaque série sont numérotés dans l'ordre de sortie en librairie et chacune des séries est complète du numéro 1 au dernier numéro.
 - a. Quelle est la probabilité que l'album choisi porte le numéro 1 ?
 - b. Quelle est la probabilité que l'album choisi porte le numéro 40 ?

Exercice 5 (21 points)

On considère les fonctions f et g suivantes :

$$f: t \mapsto 4t + 3 \text{ et } g: t \mapsto 6t$$

Leurs représentations graphiques (d_1) et (d_2) sont tracées ci-dessous.



1. Associer chaque droite à la fonction qu'elle représente.
2. Résoudre par la méthode de votre choix l'équation $f(t) = g(t)$.

Camille et Claude décident de faire exactement la même randonnée mais Camille part 45 min avant Claude. On sait que Camille marche à la vitesse constante de 4 km/h et Claude marche à la vitesse constante de 6 km/h.

3. Au moment du départ de Claude, quelle est la distance déjà parcourue par Camille ?

On note t le temps écoulé, exprimé en heure, depuis le départ de Claude. Ainsi $t = 0$ correspond au moment du départ de Claude.

4. Expliquer pourquoi la distance en kilomètre parcourue par Camille en fonction de t peut s'écrire $4t + 3$.
5. Déterminer le temps que mettra Claude pour rattraper Camille.

BREVET 2020 — Mathématiques — Polynésie

Lundi 7 septembre 2020

Série générale

CORRECTION

Cette correction est rédigée à des fins pédagogiques et didactiques. Il n'est pas demandé au candidat de justifier le raisonnement en donnant autant de détails. De nombreux commentaires ont été ajoutés pour aider à la préparation à cette épreuve. Il est même régulièrement proposé plusieurs alternatives pour une même réponse. Une seule réponse est attendue de la part du candidat. Pour la même raison, même quand le sujet indique explicitement que le raisonnement ne doit pas être justifié, des explications complémentaires ont été fournies.

EXERCICE N° 1

Programme de calcul — Calcul littéral — Théorème de Thalès — Pourcentages — Médiane — Arithmétique

1. On obtient $-7 + 2 = -5$ puis $(-5)^2 = 25$. Ainsi

2. $(2x - 3)(4x + 1) = 8x^2 + 2x - 12x - 3$. Donc

3. Comme les droites (AB) et (ED) sont parallèles et comme les droites (AD) et (BE) sont sécantes en C. D'après le **théorème de Thalès** on a :

$$\frac{CA}{CD} = \frac{CB}{CE} = \frac{AB}{DE}$$
$$\frac{3,5 \text{ cm}}{1 \text{ cm}} = \frac{CB}{1,5 \text{ cm}}$$

Donc $CB = \frac{1,5 \text{ cm} \times 3,5 \text{ cm}}{1 \text{ cm}} = 5,25 \text{ cm}$.

4. $22 \text{ €} \times \frac{15}{100} = 3,3 \text{ €}$. Le nouveau prix vaut $22 \text{ €} - 3,3 \text{ €} = 18,7 \text{ €}$.

On peut aussi effectuer directement $22 \text{ €} \times (1 - \frac{15}{100}) = 22 \text{ €} \times 0,85 = 18,7 \text{ €}$.

5. $11 + 6 + 5 + 3 + 3 + 1 + 1 = 30$: l'effectif total est de 30 employés.

La médiane correspond donc à une valeur comprise entre la quinzième et seizième de la série classée dans l'ordre croissant. Or $11 + 6 = 17$ donc 17 employés gagnent 1 300 € ou 1 400 €.

6. Décomposons 41 895 en facteurs premiers.

41 895		3
13 965		3
4 655		5
931		7
133		133
1		

EXERCICE N° 2

Scratch

1.

2.

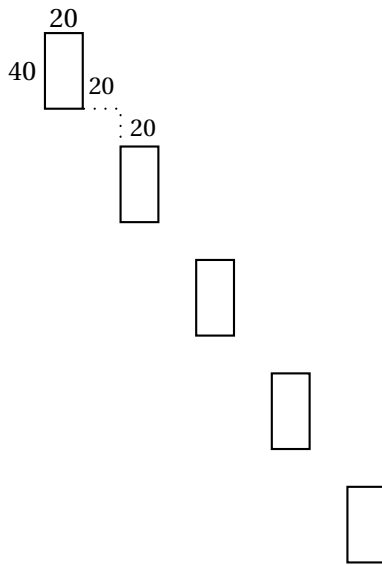
3.

CORRECTION

(22 points)

CORRECTION

(15 points)



4.a Il faut terminer le rectangle en se positionnant au sommet en « haut à droite » du rectangle pour que le décalage de 40 horizontalement et 20 verticalement soit comme sur le dessin attendu. Dans le programme Rectangle, à la fin de la construction du rectangle le curseur est placé au sommet en bas à gauche. Il faut donc « remonter » de 40 pixels pour obtenir le résultat. Il faut donc ajouter à la fin du bloc « Répéter » et avant le bloc « relever le stylo », la commande suivante :

```
avancer de 40
```

4.b Il semble que le premier rectangle soit un peu plus « épais » que sur le dessin précédent. Il faut donc placer ce bloc dans la boucle « Répéter » juste avant le bloc « Rectangle ».

EXERCICE N° 3

CORRECTION

(26 points)

Théorème de Pythagore — Carré — Transformations — Agrandissement / Réduction

PARTIE I

1. Le triangle EDC est rectangle est isocèle en D. Cela signifie que l'angle $\widehat{EDC} = 90^\circ$ et que $\widehat{DEC} = \widehat{ECD}$.
 On sait que la somme des angles dans un triangle vaut 180° .
 Ainsi $\widehat{EDC} + \widehat{DEC} + \widehat{DCE} = 180^\circ$ d'où $90^\circ + \widehat{DEC} + \widehat{DEC} = 180^\circ$.
 Donc $2 \times \widehat{DEC} = 90^\circ$ et $\widehat{DEC} = 45^\circ$.

$$\widehat{DEC} = 45^\circ \text{ et } \widehat{CDE} = 45^\circ$$

2. Dans le triangle DEC rectangle en D, on sait que $DE = DC$,
 D'après le **théorème de Pythagore** on a :

$$\begin{aligned} DE^2 + DC^2 &= EC^2 \\ DE^2 + DE^2 &= 5^2 \\ 2 \times DE^2 &= 25 \\ DE^2 &= 12,5 \\ DE &= \sqrt{12,5} \\ DE &\approx 3,5 \end{aligned}$$

$$DE \approx 3,5 \text{ cm au dixième de centimètre près.}$$

3. L'aire du motif est constituée de l'aire du carré et de l'aire du triangle rectangle.
 L'aire du carré mesure : $5 \text{ cm} \times 5 \text{ cm} = 25 \text{ cm}^2$.

$$\text{L'aire du triangle : } \frac{3,5 \text{ cm} \times 3,5 \text{ cm}}{2} \approx 6,1 \text{ cm}^2$$

On peut aussi considérer que l'aire du triangle rectangle est exactement égale au quart de l'aire du carré soit $25 \text{ cm}^2 \div 4 = 6,25 \text{ cm}^2$

L'aire du motif est donc $25 \text{ cm}^2 + 6,25 \text{ cm}^2 = 31,25 \text{ cm}^2$ soit 31 cm^2 à l'unité près.

PARTIE 2

a. On passe du **Motif 1** au **Motif 2** par la rotation de centre B d'angle 90° dans le sens des aiguilles d'une montre.

b. On passe du **Motif 1** au **Motif 3** par la translation qui transforme D en H.

c. On passe du **Motif 1** au **Motif 4** par la symétrie centrale de centre B.

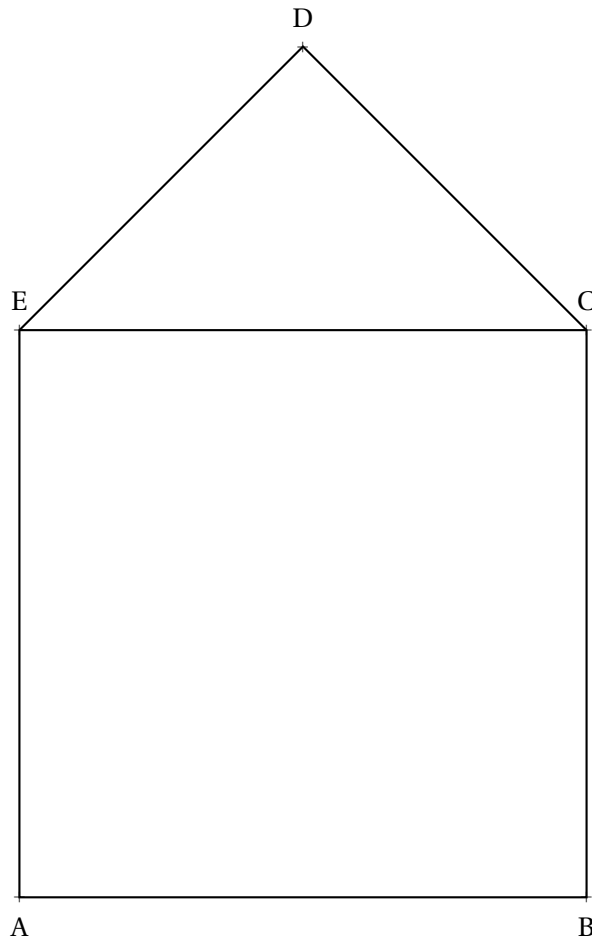
On peut aussi parler de la rotation de centre B et d'angle 180° .

d. On passe du **Motif 2** au **Motif 3** par la rotation de centre H d'angle 90° dans le sens inverse des aiguilles d'une montre.

PARTIE 3

1. On multiplie les mesures du motif par $\frac{3}{2} = 1,5$.

Comme $5 \text{ cm} \times 1,5 = 7,5 \text{ cm}$ il faut tracer un carré de $7,5 \text{ cm}$ de côté surmonté par un triangle rectangle isocèle.



2. On peut répondre en reprenant tous les calculs.

La figure agrandie est constituée d'un carré dont l'aire mesure $7,5 \text{ cm} \times 7,5 \text{ cm} = 56,25 \text{ cm}^2$ et d'un triangle rectangle dont l'aire correspond au quart de ce carré soit $56,25 \text{ cm}^2 \div 4 = 14,0625 \text{ cm}^2$.

La figure agrandie a donc une aire totale de $70,3125 \text{ cm}^2$.

La figure initiale a une aire de $31,25 \text{ cm}^2$.

Le coefficient multiplicateur est donc k tel que : $31,25 \text{ cm}^2 \times k = 70,3125 \text{ cm}^2$ soit $k = \frac{70,3125 \text{ cm}^2}{31,25 \text{ cm}^2} = 2,25$

On peut aussi utiliser le cours qui affirme que :

Si le longueur d'une figure sont multipliée par k alors son aire est multipliée par k^2 et son volume par k^3 .

Si les longueurs de la figure sont multipliées par $\frac{3}{2} = 1,5$ alors son aire est multipliée par $\left(\frac{3}{2}\right)^2 = \frac{9}{4} = 2,25$

Le coefficient cherché est 2,25.

EXERCICE N° 4

Probabilités

CORRECTION

(16 points)

On considère dans tout cet exercice que nous sommes dans **une situation d'équiprobabilité** où toutes les issues ont la même fréquence d'apparition.

Il y a 365 bandes dessinées dans la collection.

1.a Il y a 45 albums de « Lucky Luke ».

La probabilité cherchée est $\frac{45}{365} = \frac{9}{73} \approx 0,123$ soit environ 12,3 %

1.b Il y a $35 + 90 = 125$ comics dans la collection.

La probabilité cherchée est $\frac{125}{365} = \frac{25}{73} \approx 0,342$ soit environ 34,2 %

1.c Il y a $85 + 65 = 150$ mangas dans la collection et donc $365 - 150 = 215$ « non-mangas ».

La probabilité cherchée est $\frac{215}{365} = \frac{43}{73} \approx 0,589$ soit environ 58,9 %

On pouvait aussi calculer la probabilité de choisir un manga soit $\frac{150}{365} = \frac{30}{73}$.

On passe ensuite à la probabilité de l'événement contraire : $1 - \frac{30}{73} = \frac{43}{73}$

2.a Il y a 8 séries et donc 8 albums portant le numéro 1.

La probabilité cherchée est $\frac{8}{365} \approx 0,022$ soit environ 2,2 %

2.b Parmi les 8 séries, 4 ont un numéro 40.

La probabilité cherchée est $\frac{4}{365} \approx 0,011$ soit environ 1,1 %

EXERCICE N° 5

Fonction linéaire — Fonction affine — Lecture graphique — Équation

CORRECTION

(21 points)

1. La droite (d_1) passe par l'origine du repère. Elle représente donc une fonction linéaire : la fonction g .

(d_1) représente la fonction g et (d_2) la fonction f .

2. La résolution graphique de cette équation consiste à déterminer l'abscisse du point d'intersection des deux droites. Cette méthode manque cependant de précision.

Les droites (d_1) et (d_2) sont sécantes en un point dont l'abscisse est comprise entre 1,5 et 1,6.

Résolvons l'équation :

$$\begin{aligned} f(t) &= g(t) \\ 4t + 3 &= 6t \\ 4t + 3 - 3 &= 6t - 3 \\ 4t &= 6t - 3 \\ 4t - 6t &= 6t - 3 - 6t \\ -2t &= -3 \\ t &= \frac{-3}{-2} \\ t &= 1,5 \end{aligned}$$

$t = 1,5$ est la solution de l'équation $f(t) = g(t)$.

3. On se demande quelle distance a parcourue Camille en 45 *min* à 4 *km/h*.

On sait que dans cette situation le temps et la distance sont des grandeurs proportionnelles.

Temps	1 h = 60 min	45 min
Distance	4 km	$\frac{4 \text{ km} \times 45 \text{ min}}{60 \text{ min}} = 3 \text{ km}$

Camille a parcouru 3 *km* quand Claude commence la randonnée.

4. t le temps en heure depuis le départ de Claude.

Camille a déjà parcouru 3 *km* quand Claude commence. Donc pour $t = 0$, la distance est égale à 3.

Camille parcourt 4 *km* en 1 *h* soit 4 *km* toutes les heures.

Donc après t heures de marche, Claude a parcouru $4t$ kilomètres.

Il faut ajouter les 3 *km* de décalage.

La distance parcourue par Camille est donc bien $4t + 3$.

5. Ce temps correspond à l'égalité $f(t) = g(t)$. On a déjà résolu cette équation : $t = 1,5$.

Claude rattrape Camille en 1,5 h = 1 h 30 min.

INFORMATIONS LÉGALES

- **Auteur** : Fabrice ARNAUD
- **Web** : pi.ac3j.fr
- **Mail** : contact@ac3j.fr
- **Dernière modification** : 8 juin 2026 à 22:36

Ce document a été écrit pour L^AT_EX avec l'éditeur VIM - Vi Improved Vim 9.1.967
Il a été compilé sous Linux Ubuntu Questing Quokka (Le Quokka en quête) 25.10 avec la distribution TeX Live 2024.20250309 et LuaTeX 1.18.0

Le fichier source a été réalisé sous Linux Ubuntu avec l'éditeur Vim.

J'aimerais beaucoup rendre disponibles mes sources en T_EX. Dans un monde idéal, je le ferai immédiatement. J'ai plusieurs fois constaté que des pilleurs du Net me volent mes fichiers pdf, retirent cette dernière page de licence, pour les mettre en ligne et parfois même les rendre payants. N'ayant pas les moyens de mettre un cabinet d'avocats sur cette contravention à la licence CC BY-NC-SA 4.0, je fais le choix de ne pas rendre mes sources disponibles. La plupart des pdf proposés sur ce blog ne contiennent aucun filigrane, je ne les signe pas. Cela permet aux collègues, aux parents, aux élèves, de disposer d'un document anonyme dont chacun peut disposer en respectant la licence qui est particulièrement souple pour les utilisateurs non commerciaux. Je me suis contenté d'ajouter mes références sur cette dernière page. Seules les corrections d'exams contiennent un filigrane vertical. J'ai en effet constaté que certains sites peu scrupuleux, vendaient mes corrections alors qu'elles sont disponibles librement et gratuitement sur mon site. Cette solution est insatisfaisante, je n'ai pas trouvé mieux!

Les QR codes présents sur certains documents pointent vers le fichier pdf lui-même et sa correction. Ce lien ne pointe ni vers une page de mon blog ni vers une quelconque publicité. Vous pouvez le laisser si vous souhaitez que vos élèves accèdent au document en ligne avec sa correction.

Si vous êtes un enseignant et que vous diffusez ce document dans le cadre strict de votre établissement scolaire, inutile de vous poser des questions sur la licence ci-dessous! Dans la mesure où vous limitez cette diffusion à votre classe ou un environnement numérique de travail privé, n'hésitez pas à vous servir!

LICENCE CC BY-NC-SA 4.0



Attribution Pas d'Utilisation Commerciale Partage dans les Mêmes Conditions 4.0 International

Ce document est placé sous licence CC-BY-NC-SA 4.0 qui impose certaines conditions de ré-utilisation.

Vous êtes autorisé à :

- Partager** — copier, distribuer et communiquer le matériel par tous moyens et sous tous formats
- Adapter** — remixer, transformer et créer à partir du matériel

L'Offrant ne peut retirer les autorisations concédées par la licence tant que vous appliquez les termes de cette licence.

Selon les conditions suivantes :

- Attribution** — Vous devez créditer l'Œuvre, intégrer un lien vers la licence et indiquer si des modifications ont été effectuées à l'Œuvre. Vous devez indiquer ces informations par tous les moyens raisonnables, sans toutefois suggérer que l'Offrant vous soutient ou soutient la façon dont vous avez utilisé son œuvre.
- Pas d'Utilisation Commerciale** — Vous n'êtes pas autorisé à faire un usage commercial de cette Œuvre, tout ou partie du matériel la composant.
- Partage dans les Mêmes Conditions** — Dans le cas où vous effectuez un remix, que vous transformez, ou créez à partir du matériel composant l'Œuvre originale, vous devez diffuser l'œuvre modifiée dans les mêmes conditions, c'est à dire avec la même licence avec laquelle l'œuvre originale a été diffusée.
- Pas de restrictions complémentaires** — Vous n'êtes pas autorisé à appliquer des conditions légales ou des mesures techniques qui restreindraient légalement autrui à utiliser l'Œuvre dans les conditions décrites par la licence.

Consulter : <https://creativecommons.org/licenses/by-nc-sa/4.0/deed.fr>

Comment créditer cette œuvre ?

Ce document, **Brevet.pdf**, a été créé par **Fabrice ARNAUD (contact@ac3j.fr)** le 8 juin 2026 à 22:36.

Il est disponible en ligne sur **pi.ac3j.fr**, **Le blog de Fabrice ARNAUD**.

Adresse de l'article : <https://pi.ac3j.fr/brevet>